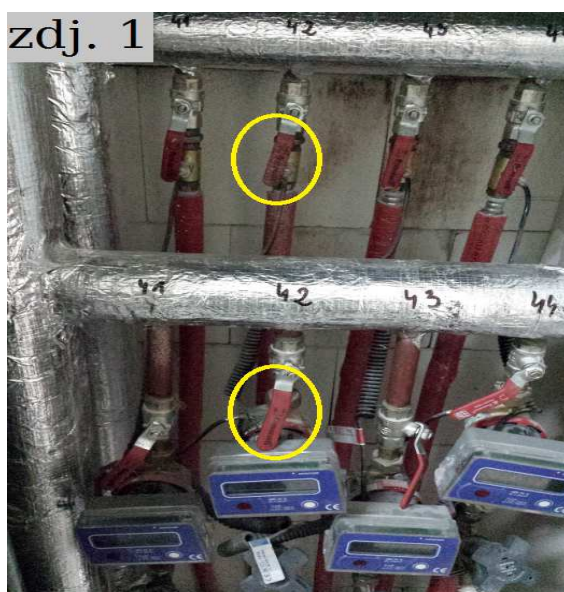


INSTRUKCJA KORZYSTANIA Z INSTALACJI CENTRALNEGO OGRZEWANIA

Część wspólna instalacji **centralnego ogrzewania (C.O.)** kończy się na zaworze przed indywidualnym ciepłomierzem lokalowym, tak więc pozostały odcinek instalacji wraz z osprzętem stanowi własność właściciela lokalu, którego obowiązkiem jest dbałość o jej należyty stan. Podstawowe informacje dotyczące obsługi tej instalacji zostały Państwu przekazane podczas odbiorów lokali, natomiast dla przypomnienia, opracowaliśmy skróconą instrukcję obsługi. Do podstawowych czynności dodajemy pewne sugestie, które naszym zdaniem usprawnią korzystanie z instalacji **C.O.**, a być może uchronią również Państwa lokale przed uszkodzami powstałymi na skutek zalania. W przypadku pojawienia się wątpliwości pozostajemy do Państwa dyspozycji.

Czynności przed sezonem grzewczym (o terminie rozpoczęcia sezonu grzewczego zawsze informujemy poprzez ogłoszenia zamieszczone na tablicach informacyjnych):

1. Bezwzględnie należy zakończyć wszelkie prace prowadzone na instalacji **C.O.** (np. wymiana grzejników).
2. Należy otworzyć obydwie zawory (zawór zasilania i powrotu) przy ciepłomierzu w szachtach instalacyjnych znajdujących się na korytarzu klatki schodowej (zdj. 1). **UWAGA:** Niektóre budynki nie posiadają szachtów instalacyjnych, więc zawory zasilania i powrotu oraz ciepłomierze znajdują się w skrzynkach centralnego ogrzewania.



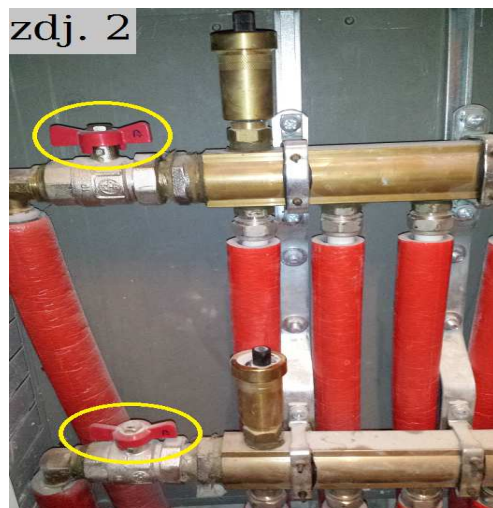
Zawory są otwarte kiedy ich uchwyty ustawione są w pozycji równoległej do rury instalacji, a zamknięte gdy przestawi się je w pozycję prostopadłą.

3. Należy otworzyć obydwie zawory (zawór zasilania i powrotu) w **skrzynce centralnego ogrzewania (S.C.O.)** znajdującej się w mieszkaniu lub na klatce schodowej (zdj. 2).

zdj. 2



zdj. 2

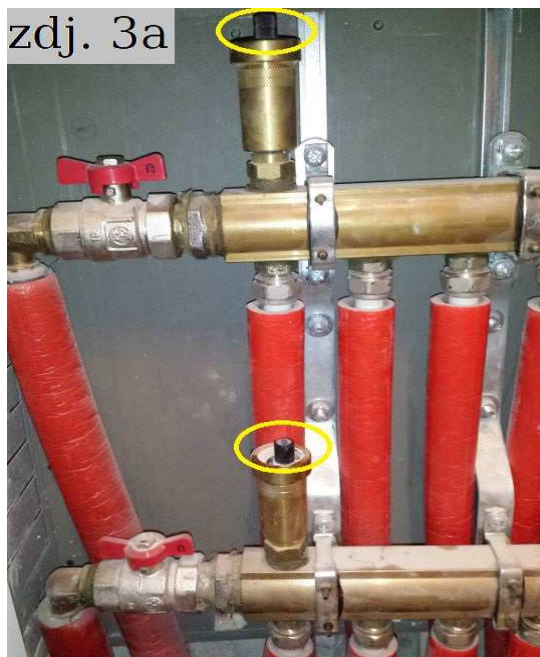


4. Należy odpowietrzyć instalację w **S.C.O.** wykorzystując w tym celu zamontowane odpowietrzniki.

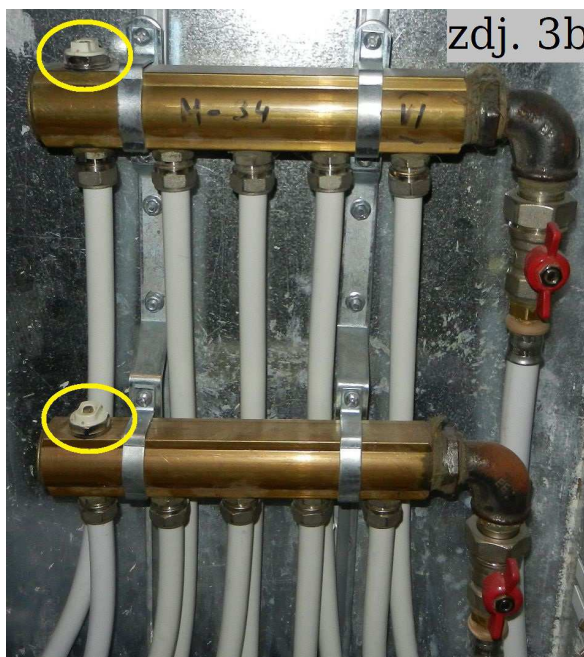
W przypadku gdy instalacja w **S.C.O.** wyposażona jest w odpowietrzniki automatyczne, należy odkręcić nakrętki odpowietrzników (zdj. 3a). **UWAGA** – nakrętek nie odkręcamy całkowicie, wystarczy je tylko częściowo odkręcić (poluzować) na tyle, aby umożliwić swobodne wydostawanie się powietrza z układu **C.O.** Po kilku godzinach działania ogrzewania i automatycznemu odpowietrzeniu się instalacji zalecamy zakręcenie nakrętek, co powinno zapobiec wyciekom wody w przypadku gdyby automatyczne odpowietrzniki uległy awarii (są one bardzo wrażliwe na zanieczyszczenia występujące w wodzie).

Natomiast w przypadku zastosowania ręcznych odpowietrzników (zdj. 3b) należy dokonać odpowietrzenia instalacji w podobny sposób jak to ma miejsce przy odpowietrzaniu grzejników (kaloryferów) – opisany w dalszej części instrukcji.

zdj. 3a



zdj. 3b



5. Należy przynajmniej na kilka godzin całkowicie odkręcić głowice termostaticzne we wszystkich grzejnikach w lokalu tzn. obracając pokrętkę głowicy, tak aby ustawić je w maksymalne położenie na podziałce (zdj. 4).



6. W przypadku, gdy po kilku godzinach od uruchomienia ogrzewania grzejniki nie grzeją całą powierzchnią lub słychać bulgotanie bądź szum w instalacji C.O., należy dokonać odpowietrzenia wszystkich grzejników w lokalu, zaczynając od najdalej zlokalizowanego od S.C.O. (zgodnie z opisem w pkt. 3 „Czynności w trakcie sezonu grzewczego”).

Czynności w trakcie sezonu grzewczego:

1. Obracając głowicą termostaticzną na grzejniku, można łatwo wybrać temperaturę, do jakiej ma być ogrzewane otoczenie. Na głowicy nie ma zwykle precyzyjnego oznaczenia temperatury w stopniach Celsjusza, natomiast jest za to prosta skala, zwykle od 1 do 5, pozwalająca na wybór optymalnej dla danego pomieszczenia temperatury. I tak, pierwszym elementem zakresu jest zwykle oznaczone gwiazdką zabezpieczenie przed zamrożeniem – grzejnik zacznie grzać, jak temperatura w pomieszczeniu spadnie poniżej 8 stopni Celsjusza. Kolejne cyfry na podziałce oznaczają temperaturę z zakresu 12-28 stopni, odpowiadającą poszczególnym pomieszczeniom w domu. W momencie gdy temperatura w pomieszczeniu osiągnie zadaną na głowicy termostaticznej, grzejnik przestaje grzać (tak więc ustawienie głowicy np. na „4” w pięciostopniowej skali nie oznacza, że zawór dopuszczająca czynnik grzewczy do grzejnika otwarty jest stale w 4/5 lecz „pilnuje” on zadanej temperatury pomieszczenia, a więc w zależności od tej temperatury może być nawet całkowicie zamknięty lub całkowicie otwarty). Oprócz tego temperatura czynnika grzewczego na wyjściu z kotłowni lub wymiennikowni zależy od aktualnej temperatury na zewnątrz budynku dzięki zastosowanej automatyce pogodowej. Sterownik automatyki pogodowej sprawdza jaka temperatura panuje na zewnątrz budynku i w zależności od jej wartości reguluje ilość ciepła jaka kierowana jest do wszystkich lokali w nieruchomości. Gdy temperatura zewnętrzna rośnie, automatyka pogodowa ogranicza przepływ ciepła doprowadzanego do instalacji, a gdy temperatura na zewnątrz spada – odpowiednio go zwiększa.

2. Należy okresowo kontrolować czy nie doszło do rozszczelnień w **S.C.O.** - szczególnie wszystkich połączeń gwintowanych oraz automatycznych odpowietrzników (im częściej tym lepiej).
3. W momencie zapowietrzenia się układu **C.O.** w lokalu (gdy grzejniki nie grzeją całą powierzchnią lub słychać bulgotanie w grzejnikach) należy:
 - w przypadku zastosowania automatycznych odpowietrzników odkręcić nakrętki odpowietrzników automatycznych w **S.C.O.** oraz odpowietrzyć grzejniki poprzez odpowietrzniki grzejnikowe - zdj. 5. Odpowietrzniki te znajdują się zazwyczaj w górnej części grzejnika, po przeciwnej stronie niż głowice termostatyczne.Odpowietrzenia instalacji dokonujemy poprzez chwilowe odkręcenie („poluzowanie”) śruby odpowietrznika przy użyciu śrubokręta płaskiego lub specjalnego klucza dostępnego w sklepach z artykułami sanitarnymi (zdj. 6) do czasu, aż wydostanie się powietrze z układu. Podczas odpowietrzania na zewnątrz może wydostać się trochę wody, więc warto postawić jakieś naczynie pod otwór wylotowy odpowietrznika. Po wykonaniu tej czynności trzeba starannie wytrzeć odpowietrznik i sprawdzić, czy nie ma śladów przeciekania. Jeżeli pojawią się krople wody, należy delikatnie odkręcić śrubę odpowietrznika, a następnie ponownie ją dokręcić. Po odpowietrzeniu grzejników należy ponownie zakręcić nakrętki odpowietrzników w S.C.O.
 - w przypadku wyposażenia instalacji (w **S.C.O.**) w ręczne odpowietrzniki należy zastosować sposób odpowietrzania jak podczas odpowietrzania grzejników (opisany powyżej), a potem odpowietrzyć wszystkie grzejniki zaczynając od najdalszego (od **S.C.O.**). Czasami aby dokładnie odpowietrzyć instalację poszczególne czynności odpowietrzania trzeba powtórzyć (naprzemiennie - w **S.C.O.** i w grzejnikach).

zdj. 5



zdj. 6



4. W przypadku stwierdzenia wycieku z instalacji lub któregośkolwiek grzejnika należy niezwłocznie zamknąć obydwa zawory w **S.C.O.** oraz obydwa zawory przy ciepłomierzu w szachtach na korytarzu klatki schodowej, do czasu usunięcia awarii.
5. W przypadku stwierdzenia awarii na lokalowej instalacji **C.O.** naprawy można dokonywać we własnym zakresie lub poprzez **pogotowie awaryjne** (usługa płatna). W przypadku wystąpienia awarii na częściach wspólnych nieruchomości pogotowie awaryjne nie pobiera opłaty od osoby zgłaszającej.

POGOTOWIE AWARYJNE TEL. 502 086 036

Czynności po zakończeniu sezonu grzewczego:

1. Należy zakręcić zawory w **S.C.O.**
2. Należy zakręcić obydwie zawory przy ciepłomierzu w szachtach na korytarzu klatki schodowej.

Niniejsza instrukcja została opracowana przez Marcina Jakubczaka na podstawie porad instalatorów i hydraulików oraz własnych doświadczeń, jednak wykonywanie czynności w niej zawartych odbywa się na wyłączną odpowiedzialność użytkownika. Zakaz kopiowania i rozpowszechniania zdjęć oraz tekstu instrukcji bez zgody autora (kopiowanie całości lub jakiegokolwiek części oznacza naruszenie praw autorskich zgodnie z ustawą o prawie autorskim i prawach pokrewnych Dz.U. 1994 Nr 24 poz. 83 tj. Dz.U. 2017 poz. 880).